

Projecte de direcció

IES Sa Serra

Període 2017-2021

Equip directiu:

*Salvador Ruiz
Isabel García
Jordi Marín
Ricard Santafé*

ÍNDEX

1. Introducció.....	3
1.1 Anàlisi de l'espai físic i de l'entorn social del centre.....	4
1.2 Anàlisi/valoració del projecte educatiu i l'organització i funcionament de centre.....	8
1.3 Anàlisi i valoració de les dades i dels resultats dels darrers anys.....	12
2. Projecte estratègic.....	14
2.1 Anàlisi DAFO.....	14
2.2 Àmbits d'intervenció, objectius, indicadors i línies d'actuació.....	15
2.3 Recursos humans, materials i econòmics.....	20
2.4 Estratègies per aconseguir la participació de la comunitat educativa i la seva implicació en el projecte de direcció.....	20
2.5 Sistema d'avaluació del projecte.....	21
3. Proposta d'equip directiu.....	22

1 Introducció

En compliment de la Resolució del Conseller d'educació i Cultura de 7 de desembre de 2016 (BOIB de 13/12/2016) per la qual s'estableixen el procés d'avaluació de la tasca desenvolupada pels directors de centres docents públics que finalitzen el seu mandat el 30 de juny de 2017, i el procediment que s'ha de seguir per optar a la continuació en el càrrec per un nou període, es presenta aquest projecte de direcció per a l'IES sa Serra per al quadrienni 2017-2021, que és una actualització del projecte presentat en abril de 2013.

Després de 20 anys de docència a secundària, i d'haver treballat i encapçalat l'equip de gestió els sis darrers cursos a l'IES sa Serra, consider que és **una responsabilitat continuar encapçalant un equip de gestió** que doni continuïtat als projectes iniciats al centre i que seguidament presentam en aquest projecte de direcció.

Aquests anys **m'he implicat intensament en la gestió, el funcionament, la convivència i l'organització pedagògica del nostre centre**. Entre tots hem creat un bon clima per fer la feina que ens pertoca: aconseguir que l'alumnat rebi un educació de qualitat i profitosa.

Aquest projecte de direcció és fruit d'una **anàlisi del context i del funcionament** d'aquests darrers anys, des de diferents perspectives. Vull aprofitar aquestes línies per agrair la participació a l'hora d'establir les línies mestres del Pla Estratègic de nombrosos membres de la comunitat educativa (els quals han aportat tot un seguit d'idees i propostes), i fer menció especial a l'ajuda i empenta rebuda pels integrants de l'actual equip directiu de l'IES sa Serra.

Aquest equip directiu fomentarà de forma clara **tres valors** que consideram fonamentals a l'hora de gestionar un centre educatiu: **constància** en el treball, **comunicació** clara, fluïda i eficient entre tots els agents implicats i **seguiment** eficaç d'actuacions i acords presos.

El nostre objectiu és apostar pel model d'una educació plurilingüe i intercultural que tingui en compte:

1. L'adquisició per part de tots els alumnes i les alumnes d'una competència plurilingüe en les llengües d'escolarització —català, castellà i una o dues llengües estrangeres—, una competència acadèmica elevada en les diferents àrees del currículum adquirida mitjançant l'ús vehicular de tres o més llengües, i la capacitat de conviure en una societat multilingüe i multicultural.

2. La potenciació de la nostra llengua i cultura tot convertint-la en el nucli organitzador del currículum, i la normalització de l'ús social, administratiu i acadèmic del català en els centres i el sistema educatiu.

Ahora, com a centre examinador del *Diplôme d'Études en Langue Française* (DEL F escolar), ens comprometem a proporcionar als alumnes i les alumnes el domini funcional de dues llengües estrangeres que ens permeti a llarg termini implantar el Batxibac, paral·lelament a la vehiculació de l'anglès en les àrees no lingüístiques.

1.1 Anàlisi de l'espai físic i de l'entorn social del centre

El centre s'hi troba situat al terme municipal de Sant Antoni de Portmany, als afores del municipi, emplaçat entre les àrees residencials de Cala de Bou i Ses Païsses, a la zona limítrof amb Sant Josep de Sa Talaïa. És aquest doncs, un nucli residencial que concentra un IES, un centre d'educació primària (CEIP Sant Antoni) i una residència de la tercera edat (Residència Sa Serra).

L'edifici té una superfície útil aproximada de 4.420 m², dels quals una part està destinada a l'EOI d'Eivissa de forma provisional. Consta de dues plantes: planta baixa i planta superior. L'exterior de l'edifici està separat per un mur de l'escola de primària.

L'edifici es troba distribuït en forma d'U. La part més curta es destina a l'àrea de serveis d'administració, consergeria, despatxos, sales de professorat i de reunions. A l'ala sud del centre se situen les aules d'ESO i l'extensió de l'EOI, aula de música,

laboratoris i una aula d'informàtica, les aules del mòdul de cuina i l'aula de francès. A l'ala nord podem trobar aules d'ESO i Batxillerat, dues aules d'informàtica, una aula d'alemany, la sala tantes, cafeteria i el gimnàs.

Actualment, l'IES sa Serra imparteix estudis d'educació Secundària Obligatòria, Batxillerat, Formació Professional Bàsica, Cicles Formatius de Grau Mitjà, Educació Especial Bàsica i Transició a la Vida Adulta.

Al llarg del curs 2016-17, s'ha finalitzat la implantació del batxillerat, s'ha posat en funcionament una segona aula UECCO (Transició a la Vida Adulta) i s'ha començat a impartir el cicle formatiu del Grau Mitjà de cuina i Gastronomia.

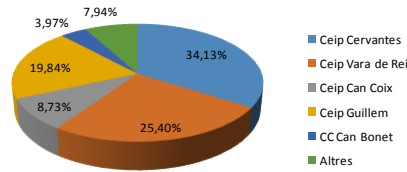
Amb la col·laboració del SOIB estem impartint cursos per obtenir certificats de professionalitat de nivell 1, 2 i 3 de la família d'hoteleria.

El fet de ser un centre de nova construcció ha fet que any rere any hagi experimentat un augment significatiu d'alumnat. La matrícula del curs 2011-12 va ser de 75 alumnes, mentre que durant el present curs 2016-2017 l'alumnat matriculat ha assolit la xifra de 412 alumnes. Aquest nombre anirà en augment fins que no hi estiguin estabilitzats i implantats del tot tots els estudis i la totalitat de les etapes educatives.

La majoria d'alumnes escolaritzats viuen a la mateixa zona on està ubicat l'IES i hi solen accedir amb servei de transport escolar. El major nombre d'alumnes prové del municipi de Sant Antoni (el 90% aproximadament), i la resta, del municipi de Sant Josep de sa Talaia.

Pel que fa a la **procedència de l'alumnat**, respecte el col·legi en què varen realitzar els **estudis primaris**, aportem el gràfic següent (Figura1):

Ceips de procedència de l'alumnat matriculat en algú dels estudis que ofereix el centre



Una part significativa de l'alumnat que titula a l'ESO segueix els estudis postobligatoris al nostre centre, sobretot, en les diverses modalitats de batxillerat.

L'alumnat de batxillerat procedeix a banda dels propis alumnes del nostre centre que ja han cursat ESO, dels dos centres Concertats que hi ha al municipi, Can Bonet i Trinitàries.

Pel que fa a la procedència de l'alumnat de Formació Professional Bàsica i cicles formatius, aquesta és, si més no, més diversa encara que en els altres nivells, ja que l'oferta del nostre centre tan sols es dona al centre geogràfic de l'illa i al nord, per tant, oferim servei tant als alumnes del nostre municipi com d'altres, sobretot, de Sant Josep.

Finalment, ens queda considerar l'alumnat de la Unitat Educativa Específica en Centre Ordinari (UEECO) i Transició a la Vida Adulta (TVA). Es tracta d'un número reduït d'alumnes, però que presenten necessitats educatives motivades per una discapacitat psíquica, sensorial, motriu o altres, per la qual cosa, requereixen una atenció molt especial. Actualment, el nostre institut és l'únic centre de secundària del sud d'Eivissa amb aquesta unitat.

A més, i com succeeix a tots els indrets de l'illa es produeix al llarg del curs la incorporació contínua d'alumnes d'altres comunitats autònomes o de països estrangers que desconeixen la nostra llengua i, fins i tot, les dues llengües oficials de la nostra comunitat.

La procedència de l'alumnat és diversa. Junt a un reduït grup d'alumnes autòctons catalanoparlants, trobem un alt percentatge d'alumnes nascuts a Eivissa, fills d'immigrants vinguts de la península i que la seva llengua materna és el castellà. A aquest ampli grup d'alumnes cal afegir en un percentatge molt menor, aquells fills de

temporers que, o bé han arribat en el present curs o que, encetat el segon trimestre tornen al seu lloc de procedència o canvien de destinació per motius laborals dels seus pares.

El percentatge global d'alumnat estranger és del 25,67%. Dins aquest elevat nombre, un alt percentatge són de procedència marroquina, d'altres llatinoamericana, de l'Europa de l'est, britànics, alemanys i del continent asiàtic. La resta, el 85%, a l'illa.

Com hem deduït, la major part de la població de la localitat s'hi troba ocupada al sector terciari, així i tot, a les aules conviuen alumnes de diferents nivells socioeconòmics i trobant-nos sovint amb el problema de la manca de motivació de l'alumnat respecte als estudis degut a la facilitat d'obtenir treball al sector turístic. I és per això que no hem de deixar en cap moment d'informar-los, orientar-los i motivar-los cap a una formació adient amb les seves possibilitats.

La capacitat màxima del centre oscil·la al voltant dels 650 alumnes. Actualment hi ha matriculats distribuïts de la següent forma:

Ensenyament	Grups	Alumnat	Ensenyament	Grups	Alumnat
1r ESO	3	68	FP Bàsica	2	32
2n ESO	4	89	CFGM	1	24
3r ESO	3	65	UEECO	1	7
4t ESO	3	75	TVA	1	3
1r BATX.	2	28			
2n BATX.	1	23	TOTAL	21	414

Tot i que, el percentatge d'alumnat estranger és superior a la mitjana de les Illes Balears, es tracta majoritàriament d'alumnes que ja han fet part de la seva escolarització a l'etapa de primària en els centres de la zona que imparteixen majoritàriament l'ensenyament en català, per la qual cosa no patim la situació d'altres instituts on arriba una significativa quantitat d'alumnes amb desconeixement de la nostra llengua i, amb freqüència, també el castellà. D'altra banda, el nombre d'alumnes que arriben al nostre institut un cop començat el curs és mínim, per mor que en el procés ordinari de matrícula habitualment es cobreixen totes les places vacants i assolim les ràtios que estableix la normativa vigent. Així mateix, s'observa un

increment continuat d'alumnat amb necessitat específica de suport educatiu, característica comuna als altres IES de la zona.

El nivell de coneixements de l'alumnat que ens arriba de sisè de primària és, en General, mig-baix. Hi ha, però, algunes excepcions, que normalment són conseqüència d'un absentisme perllongat, de rebuig cap a la institució escolar o de problemàtiques familiars complexes.

Per part de les famílies, en general es dona un clima favorable que permet la col·laboració amb les tutories i amb el professorat en general.

La plantilla professorat per al curs 2016-17 consta de 55 docents susceptible per mor de la necessitat d'alguns docents de sol·licitar reducció de jornada per poder conciliar la seva vida laboral i familiar (actualment és de 56 i s'ampliarà possiblement a 57), distribuïts en onze departaments didàctics coordinats pels seus respectius caps de departament. Així mateix, el centre estructura les seves tasques coordinatives a través de les següents coordinacions: ambiental, activitats complementàries i extraescolars, biblioteca, convivència, normalització lingüística, programes internacionals, programa de reutilització de llibres de text i coordinació de qualitat

1.2 Anàlisi/valoració del projecte educatiu i l'organització i funcionament de centre

En aquest apartat adjuntam **dos esquemes** que resumeixen l'**oferta educativa** i els **plans i projectes** que es desenvolupen al centre. Aquests són un clar indicador de la **intensa activitat** que es duu a terme any rere any al centre.

ESO	FP Bàsica Cuina i Serveis	CFGM Cuina
BATXILLERAT	TVA	UEECO
Modalitat Ciències		
Modalitat CS i Humanitat		

Voldríem puntualitzar que els diferents elements que conformen el **pla d'activitats extraescolars** (sortides, tallers, vetllades...) destaquen per l'alta participació de

l'alumnat i famílies i per l'alt grau d'aprofitament a nivell pedagògic. El pla és equilibrat i té uns objectius molt clars.

A part dels punts forts esmentats abans, cal destacar que al centre es respira un **bon ambient de feina** i les dinàmiques creades fan possible una **bona coordinació** entre els membres de la comunitat educativa. En són excel·lents exemples la immediatesa en les actuacions que genera el dia a dia i el tracte personalitzat amb els alumnes i famílies. D'això en són directament responsables tots i cada un dels membres del personal docent i no docent.

PLANS I PROJECTES	
Relació de plans i projectes que es realitzen actualment	
	Programa d'atenció a la diversitat
	Defineix les formes d'agrupament i d'organització del professorat per a atendre la diversitat de ritmes d'aprenentatge i necessitats educatives. Destaquen els agrupaments flexibles i suports tant a 1r ESO com a 2n ESO.
	Pla Pilot Plurilingüe
	Tot i què dit pla tenia una vigència de quatre anys comptadors des de l'inici del funcionament del centre (curs 12-13), en aquest curs 16-17 es perpetua com a Projecte de Centre, de tal manera que tots els alumnes d'ESO d'aquest centre cursen en anglès una o diverses assignatures en aquesta llengua. La finalitat és millorar la competència en aquesta llengua i fomentar la innovació a l'aula.
	Coordinació primària-secundària
	Reunions mensuals que tenen per objecte la coordinació entre primària i secundària pel que fa al canvi de l'etapa, n aspectes didàctics, curriculars i organitzatius.
Vinculats a organització	Programa de Reutilització de Llibres
	El Programa de Reutilització de llibres consisteix en la creació d'un fons de llibres i material didàctic. La finalitat és la reutilització durant quatre cursos escolars dels llibres de text i del material didàctic per part de l'alumnat que es compromet a fer-ne un bon ús.
	Sistema de Gestió de Qualitat (SGQ)
	La gestió del centre es realitza a través d'un sistema de gestió de qualitat acreditat amb el certificat de la norma UNE-EN ISO 9001:2008. La finalitat del SGQ és assegurar la millora contínua en l'àmbit de la gestió i organització del centre.
Vinculats a l'educació en valors	Programa de centres ecoambientals
	Programa que té com a objectiu principal fomentar l'educació ambiental a través d'activitats al centre i altres accions de caràcter organitzatiu.
	Pla de Convivència
	Defineix els criteris d'organització les actuacions que hauran de garantir l'adquisició d'aprenentatges i la millora qualitativa de la convivència en els centres educatius.
	Pla d'atenció d'acció tutorial (PAT)
	El PAT és el marc on s'especifiquen els objectius i procediments per a l'organització i la realització de les tutories. És, també, on es temporitzen els continguts vinculats en l'educació en valors.
	Pla d'activitats complementàries i extraescolars
Engloba les activitats complementàries i extraescolars que organitzen els diferents departaments didàctics.	

Part del mèrit també es fonamenta en la consolidació del programa de gestió del centre, el **Sistema de Gestió de Qualitat (SQG)**, sistema que tindrà continuïtat amb l'equip que presenta aquest projecte. En aquest sentit, tenim previst, a curt termini, completar el procés relacionat amb la gestió del personal no docent i una revisió a fons dels processos relacionats amb tasques de Secretaria.

Com es podrà constatar al pla estratègic que presentam, es mantindrà la **col·laboració amb institucions, associacions, entitats...** (centre de salut del poble, servei de bar, guàrdia civil, policia tutor...), així com les **comissions** que tenim establertes al centre a dia d'avui (convivència, extraescolars, biblioteca, servei de mediació escolar, TIC...) i que tan bona tasca duen a terme.

A més a més, seguirem fomentant el treball en **dues direccions**. Una és mantenir l'essència dels **documents** de centre, que consideram **clars i funcionals** (actualment mereixen menció especial les PGA, les Concrecions Curriculars i els models de memòries, actes i programacions didàctiques).

La segona fa referència a la insistència en **millorar i sistematitzar el seguiment dels acords presos** a les diferents reunions de coordinació, a més de les vies de comunicació interna entre els diferents integrants de la comunitat educativa (equip directiu-professorat, equip directiu departament d'orientació, centre-alumnes, equip directiu-personal no docent). Creiem que les reunions han de ser eficients, han de servir per arribar a acords i d'aquests se n'ha de fer un seguiment. Si ho podem combinar amb una **bona comunicació interna** el funcionament d'algunes comissions i l'eficàcia de la tasca diària s'optimitzarà.

Plans i projectes que actualment es realitzen al centre.

1: Estat d'elaboració dels documents que s'inclouen al Projecte educatiu del Centre

Projecte	Data aprovació/ revisió	Observacions
Projecte Educatiu (PEC)	Aprovat Desembre 2016 al claustre pendent aprovació per part del Consell Escolar	En fase d'elaboració. Es té previst finalitzar-lo el curs 2016-2017. No obstant això, la majoria de documents que conté estan en fase d'elaboració Falta introduir el pla estratègic, el referent del qual serà aquest projecte de direcció

Concreció Curricular (CC)	L'apartat referent a la CC de l'etapa de Batxillerat forma part dels objectius proposats pel curs 2016-17	L'apartat d'avaluació de la concreció curricular del 1r cicle d'ESO fou aprovada en el mes de juliol de 2012. Al llarg del curs 2012/2013 es va realitzar la CC de 3r ESO i al curs següent la CC de 4t ESO. Els principals acords definits en el marc de la CC d'ESO, de batxillerat i de FPB estan introduïts a les programacions didàctiques. Aspectes com els acords adoptats quant a l'organització de les activitats extraescolars es concreten anualment a la PGA. L'actualització de la CC ha de ser objecte d'actualització en el següent projecte de direcció.
Projecte Lingüístic (PLC)	En fase d'elaboració	Actualment s'està elaborant i al mateix temps adaptant el nostre PLC a la normativa vigent referent al Projecte de centres Plurilingües.
Reglament (ROF)	Aprovat pel Consell Escolar al juliol de 2012.	Paral·lelament caldrà revisar el pla de convivència.

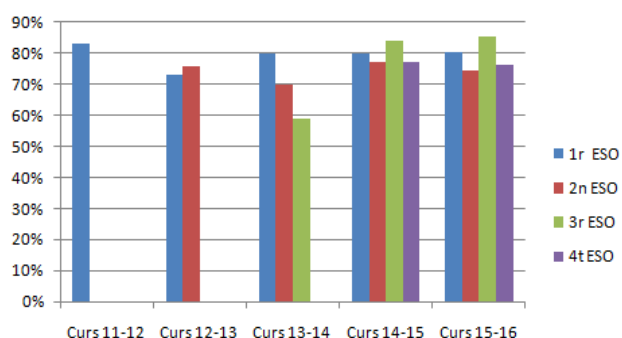
Pel que fa a l'àmbit d'infraestructures i d'instal·lacions, el centre consta a part de les aules pròpies per cada grup, de dues aules d'Educació Plàstica i Visual; tres laboratoris, a saber: física, química i biologia; una aula de música; dues aules d'informàtica i dos tallers de tecnologia, una aula de francès compartida amb la matèria de religió i el programa ALTER, una aula d'alemany, un gimnàs i dues pistes, una de futbol i altra de bàsquet i tres aules polivalents per desdoblaments o per matèries optatives, específiques o troncal d'opció. A més l'AMIPA té assignada una aula així com la matèria de PALIC. També hi ha una aula específica per les entrevistes amb els pares i una sala de rehabilitació pels alumnes de UEECO i TVA.

D'altra banda, compartim aules amb l'Escola Oficial d'Idiomes (EOIES), a la qual li hem assignat tres aules i un departament.

Encara que el centre és de nova creació, presenta problemes i mancances, que requereixen de la intervenció de l'administració per a ser resolts ja que les dotacions de pressupost anual del centre no ho permeten, les instal·lacions encara estan en garantia i es responsabilitat de l'IBISEC demanar la reparació d'aquestes mancances.

La inauguració d'un centre de secundària sempre és una fita per a celebrar en tant que posa de relleu l'aposta per part de l'Administració per l'educació pública. Ara bé, aqueix fet es pot convertir en un problema quan, un cop inaugurat el centre, l'Administració es desentén i no s'ocupa dels defectes de construcció.

1.3 Anàlisi i valoració de les dades i dels resultats dels darrers anys



Com podem observar al llarg de l'evolució que ens mostra el gràfic, els resultats acadèmics varien en funció de l'augment del nombre d'alumnes que ha anat, progressivament, rebent el centre.

Contrasta amb l'alt percentatge d'alumnes de 1r ESO que promocionen el curs 2011-12, la disminució d'aquest al curs següent, que va paral·lel als resultats obtinguts pels grups de 2n d'ESO. El que més crida l'atenció és la disminució d'alumnes que promocionen a 3r d'ESO del curs 2012-13, ja que els grups, a excepció d'un mínim percentatge d'alumnes, estan configurats pels mateixos alumnes que el curs anterior. Sembla com si el fet d'haver-ne incorporat el centre nous alumnes a primer d'ESO, s'hagi fet palesa una petita desmotivació per part de l'alumnat que promocionava del curs anterior, aspecte que s'hi mostra al llarg de tots els cursos acadèmics.

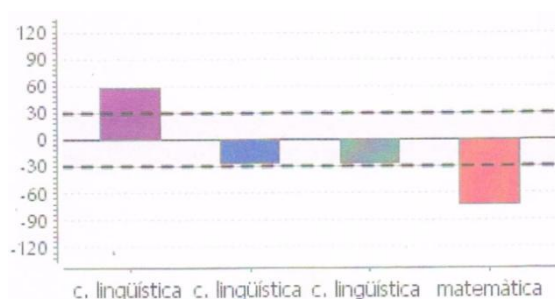
Observam que, en general, a excepció del primer curs 2011-12, els 1 d'ESO han anat millorant el seu rendiment, o almenys, s'estabilitzen en quant a resultats acadèmics. En quant a 2n d'ESO, és aquest un curs en el qual, els resultats acadèmics solen ser els més baixos de tota l'etapa educativa de l'ESO per mor dels canvis físics i de mentalitat dels alumnes. No obstant, la taula ens mostra una evolució estable, tendent a positiva de la situació d'aquest nivell acadèmic.

En quant a 3r d'ESO, observam una evolució molt positiva dels resultats acadèmics els quals, davallen a 4t d'ESO.

En general podem observar un canvi molt significatiu entre el període 2011-12/2013-14 i el període 2014-15/2015-16, havent millorat considerablement els resultats al llarg de l'evolució del centre. No oblidem que és un centre de nova creació i que aquest curs 2016-17 és el sisè curs lectiu que porta en funcionament.

Respecte als resultats de Batxillerat, al ser el passat el primer curs d'implantació del batxillerat al centre i fins que no finalitzi el curs actual, no tenim dades comparatives de resultats.

Els resultats d'aquesta avaluació externa no són positius, ja que, en resum, s'indica que:



Hem detallat **dades referents a rendiment acadèmic** del nostre centre, fent incidència en els resultats de les proves de diagnòstic (**IAQSE 2014**).

Atesos els resultats de les proves realitzades per l'IAQSE, es veu clarament que cal determinar pautes d'actuació per millorar en competència lingüística en castellà, català i en competència matemàtica.

Consideram que **mantenir totes les dinàmiques que funcionen i caracteritzen positivament el nostre centre** (definides exhaustivament a l'apartat anterior) ha d'esdevenir una de les tasques primordials per poder afrontar nous reptes, entre els quals destacam l'adaptació a la LOMQE de moltes de les àrees de gestió que incideixen directament en el rendiment acadèmic.

2 Projecte estratègic

2.1 Anàlisi DAFO

	POSITIUS	NEGATIUS
INTERNES	<p>Fortaleses:</p> <ul style="list-style-type: none"> -Espai obert que afavoreix la interrelació. -Infraestructures de recent construcció. -Versatilitat de les instal·lacions. -Bon funcionament de l'equip de millora -Bona aptitud per afrontar els conflictes interns. -Sentiment de cohesió i pertinença a un grup. -Alt potencial de participació en qualsevol tipus de projecte de centre. -Implicació de les famílies amb el model educatiu del centre. -Clima de debat sobre aspectes que afecten a la rutina pedagògica del centre. -Predisposició a la formació -Participació del claustre de forma activa en els projectes educatius de centre. 	<p>Debilitats:</p> <ul style="list-style-type: none"> -Deficiències estructurals establertes des d'un principi. -Les aules específiques encara no estan ben equipades del tot. -La incorrecta disposició de les finestres. -Claustre compost per un alt nombre de professorat interí. -Escassa formació continuada dels docents. -Rebuig majoritari a la llengua vehicular del centre. -Alt percentatge de famílies desestructurades. -Alt percentatge de famílies joves amb escassos recursos econòmics. -Alt percentatge d'alumnat NESE. -Alumnes procedents de vuit col·legis diferents i amb metodologies de treball diverses. -Manca d'hàbits de treball i estudi.
EXTERN	<p>Oportunitats:</p> <ul style="list-style-type: none"> -Socialització amb altres centres docents amb la possibilitat de compartir projectes. -Continuar perpetuant un PEC diferent que ens projecta a l'exterior com un referent social i cultural. -Augment del professorat amb coneixements en noves tecnologies. -Cursos formatius continuats i actualitzats. -Deficient preparació en la pràctica docent de molt del professorat interí nouvingut. -Major comunicació entre família i escola. -Aconseguir la confiança de les famílies. -Millora del rendiment i de la motivació dels estudiants. -Els alumnes utilitzen les TIC i aprenen més. -Centre propi de formació (Conselleria-SOIB) -L'aprenentatge no es redueix exclusivament A l'aula. -Compartir amb EOI Eivissa. -Sistema qualitat. -Disposició de col·laboració d'entitats i organismes. 	<p>Amenaces:</p> <ul style="list-style-type: none"> -Possibles retallades econòmiques que afectin al correcte manteniment del centre. -Constants canvis de normativa educativa. -Possibles retallades econòmiques que afectin a la plantilla de professors. -Por de que certs professors no s'adaptin a les noves tendències educatives. -Empitjorament de la situació econòmica de les famílies. -Que es perpetui el rebuig a la llengua catalana com a llengua vehicular. -Possible manca de suport de col·laboració en els projectes educatius. -Manca de suport a l'AMIPA en quant la direcció sigui substituïda. -Absentisme escolar. -Possibles desequilibris entre la demanda i l'oferta formativa a la FPB i CF.
	Capacitat per contrarestar les amenaces	Capacitat per aprofitar cada oportunitat

2.2 Àmbits d'intervenció, objectius, indicadors i línies d'actuació.

Tots els elements que defineixen el nostre pla estratègic es detallen mitjançant les taules que es mostren a continuació.

Àmbits d'intervenció	Objectius	Línies d'actuació	Indicadors	
1 Rendiment Escolar	Consolidar les dades de rendiment escolar aconseguides en el darrer curs, i aconseguir resultats satisfactoris en les proves externes	1. Seguiment, valoració i actualització dels acords i mesures adoptats en el grup de coordinació primària-secundària	Índex de titulacions al juny: <ul style="list-style-type: none"> • ESO 70% • Batxillerat 50% • FP Bàsica 70 % Índex de les proves diagnòstic igual o superior a la mitjana	Tots els processos inclosos a: Ensenyament -aprenentatge MP02 Estratègia i planificació MP05
		2. Replantejament del pla de lectura.		
		3. Continuació de la feina que es fa a la comissió de convivència.		
		4. Traspàs d'informació referida a l'alumnat en les reunions d'equips educatius d'inici de curs.		
		5. Suports a l'alumnat que ho necessiti aprofitant hores de guàrdia del professorat que s'impliqui.		
		6. Foment participació en premis i programes.		
		7. Reducció del nombre de professorat dels equips docents de 1r i 2n ESO, sempre que sigui possible.		
		8. Treball interdepartamental per a coordinar continguts i/o altres aspectes.		
		9. Seguiment de l'aprofitament de l'alumnat repetidor i del que es presenta a les proves extraordinàries.		
		10. Consolidació del lliurament personalitzat de qualificacions a les famílies a final de cada trimestre.		
		11. Planificació dels exàmens (pendents i finals) a la PGA.		
		12. Inclusió a les CC i a les Programacions de les línies acordades pels departaments per a la preparació de l'alumnat per afrontar les proves externes.		
		13. Foment de la inclusió de procediments d'avaluació semblants als utilitzats per a IAQSE i PISA.		
		14. Emfatització dels processos d'orientació acadèmica i d'atenció a la diversitat		
		15. Continuar amb el pilot Plurilingüe i ampliar l'E-A en llengües estrangeres en assignatures no lingüístiques.		
		16. Afavoriment de plans, projectes i activitats d'innovació educatives.		
Àmbits d'intervenció	Objectius	Línies d'actuació	Indicadors	

<p style="text-align: center;">2</p> <p style="text-align: center;">Atenció a la diversitat</p>	<p style="text-align: center;">Afavorir la integració i l'adaptació de tot l'alumnat al centre a través del pla d'atenció a la diversitat</p>	1. Afavoriment del desenvolupament del pla d'atenció a la diversitat d'acord amb el pla de suport.	<p>Els indicadors s'establiran en les PGA després de la necessària anàlisi qualitativa i quantitativa dels resultats acadèmics en els diferents programes del pla d'atenció a la diversitat</p> <p>Grau de satisfacció de les parts implicades en els diferents programes de més d'un 60%</p>	<p>PR0203 Activitats d'aula PR0205 Tutoria i orientació PR0503 Projectes</p>	
		2. Facilitació de la coordinació entre el professorat de suport i els equips educatius en el desenvolupament efectiu de les ACIs. Progressiva inclusió de les mesures d'adaptació curricular a les programacions d'aula. Revisió, aplicació, seguiment i avaluació del pla de l'equip de suport.			
		3. Elaboració anual del Projecte d'Intervenció Educativa a partir de l'avaluació col·legiada dels programes que inclou.			
		4. Orientació individualitzada de l'itinerari formatiu/professional més adequat, especialment a l'alumnat amb NESE (assignació de professorat cotutor -voluntari- que acompanyi a l'alumnat NEE durant l'etapa)			
		5. Realització d'un traspàs d'informació a l'inici de curs entre el professorat tutor del curs anterior i el del que s'inicia			
		6. Creació d'una aula virtual d'AD que inclogui materials d'utilitat per al professorat per tractar l'alumnat amb NESE (també alumnat amb excel·lent rendiment acadèmic)			
		7. Optimització de l'organització dels reforços, agru. flexibles, PALIC,...			<p>Principals recursos Caps d'estudis, departament d'orientació i tot el professorat</p>
		8. Creació d'un cap d'estudis adjunt encarregat de l'Atenció Div.			
		9. Elaboració del programa de diversificació curricular			
		10. Desenvolupament del programa "Carnet d'experiències".			
		11. Desenvolupar el projecte de l'hort ecològic al centre.			
		12. Afavoriment de la participació en premis i programes			
Àmbits d'intervenció	Objectius	Línies d'actuació	Indicadors	Procés	
<p style="text-align: center;">3</p>	<p style="text-align: center;">Conservar la fluïdesa de les relacions institucionals</p>	1. Sol·licitud d'un CFGS o un altre CFGM de la mateixa família professional		<p>Estructura organitzativa i comunicació PR0603 Manteniment equips PR0702 Tutoria i orientació PR0205 Biblioteca</p>	
		2. Programació de xerrades, tallers i activitats per treballar aspectes relacionats amb la salut (alimentació, ús de noves tecnologies i xarxes socials...) amb la col·laboració d'entitats externes: centre de salut, guàrdia civil,...			
		3. Contacte permanent amb l'Ajuntament (Brigada, regidoria de Cultura, biblioteca...)			
		4. Establiment de vies de comunicació fluida amb Serveis Socials i amb el Policia-tutor assignat: gestió de casos concrets i mantenir reunions periòdiques.			
		5. Comunicació amb les companyies que gestionen el transport escolar.			

Comunicació entre els agents implicats en la tasca educativa	Afavorir la participació i de l'alumnat en el funcionament del centre	1.Potenciació del paper del delegat: funcions concretes, tasques a desenvolupar...	Realitzar una reunió trimestral de delegats i recollir-ne les seves aportacions. Si/No	PR0801 Activitats d'aula PR0203
		2.Dinamització dels espais		
		3 .Difusió entre l'alumnat dels serveis de què disposa i del seu funcionament (mediació, orientador, servei de biblioteca, bar...)		
		4. Foment de l' interès de l'alumnat envers la vida del centre: mantenir l'elevada assistència a tallers, jornades i sortides extraescolars; col·laboració amb el manteniment del centre...		
	Establir diverses vies de comunicació amb famílies	1.Facilitació de la col·laboració de l'AMIPA en les activitats del centre	Percentatge d'assis. de famílies a les reunions que es convoquin >50%	Resultat obtingut en l'enquesta de satisfacció de l'alumnat i famílies de primària > 7
		2. Difusió de la possibilitat de donar-se d'alta al GESTIB-famílies.		
		3. Optimització de l'ús del GESTIB-famílies: notes, faltes, events...		
		4. Establiment d'un calendari de reunions amb famílies: inicials, orientació acadèmica...		
		5. Organització de l'acollida d'alumnat de 1r ESO i famílies.		
		6. Informació puntual mitjançant missatges SMS a les famílies de les incidències més rellevants.		
	Habilitar la comunicació interna del centre: personal docent i no docent	1. Establiment de plans d'actuació de cada una de les comissions a la PGA.	A les PGA i memòries anuals han d'aparèixer els plans d'actuació i els objectius i indicadors corresponents Sí/No	
		2. Realització de reunions periòdiques amb el personal no docent.		
		3. Reestructuració del contingut i l'emplaçament dels panells informatius de l'Institut.		
		4. Consolidació la missatgeria interna del GESTIB com eina de comunicació entre equips docents.		
		5. Realització de reunions d'acollida i formació al professorat nouvingut, tant a inici de curs com durant aquest, que facilitin la seva incorporació al centre.		
	Aprofitar els avantatges de les TIC per oferir una educació de qualitat	1. Disposició de les dades del Gestib a l'inici del curs acadèmic (gestió de faltes, organització horària, dades d'alumnat i professorat...).		Formació professorat PR0602 Manteniment equips PR0702
2. Introducció puntual de les faltes d'assistència de l'alumnat.				
3. Consolidació de l'operativitat de les aules virtuals (Moodle).				
4. Realització de l'enquesta anual de professorat i alumnat a través del Moodle.				
5. Treball de la competència digital de l'alumnat (inclusió a les programacions didàctiques).				
Àmbits	Objectius	Línies d'actuació	Indicadors	Procés

d'intervenció				
4 Manteniment del Centre	Corregir les deficiències materials que sorgeixen a causa del pas del temps	1. Conservació, reparació i/o substitució de les vidrieres del centre.	Seguiment de les línies d'actuació mitjançant un registre d'averies i incidències Sí/No	Manteniment d'instal·lacions i equips PR0702 Prevenció i tractament d'emergències PR0703
		2. Substitució de les peces defectuoses del sistema d'enllumenat de l'institut.		
		3. Reparació de les deficiències de forma eficient les avaries puntuals.		
		4. Col·laboració de l'alum. en manteniment i la supervisió de l'ordre i neteja.		
	Equipar determinats espais del centre atenent a les diverses necessitats	1. Sectorització i revisió de la calefacció del centre.	Realització de tot el que s'especifica amb les línies d'actuació (es mesura a la memòria) Sí/No	
		2. Culminació de la dotació de les aules de CFGM.		
3. Substitució del porter automàtic.				
Mantenir i ampliar, si escau, l'equipament TIC	1. Manteniment de maquinari, software i hardware: ordinadors d'aula, mini-portàtils, projectors...			
	2. Manteniment i actualització de la plana Web.			
	3. Foment d'un contacte àgil i eficient amb la Conselleria, que gestiona les plataformes Gestib i Moodle.			
Àmbits d'intervenció	Objectius	Línies d'actuació	Indicadors	Procés
5 Projectió exterior del centre	Promoure la projecció exterior del centre i la divulgació dels projectes que s'hi realitzen	1. Proposta d'activitats amb projecció social organitzades pel centre (xerrades, diades, club de lectura...)		Estratègia i planificació MP05 Oferta educativa PR0101 FCT PR0207
		2. Difusió de l'oferta educativa, projectes i activitats de rellevància social mitjançant web, GESTIB-famílies reunions		
		3. Continuitat de la política de qualitat en relació a les FCT en empreses (FPB i CFGM) iniciada en els darrers cursos		
		4. Impulsar la participació en projectes institucionals i programes d'innovació		
		5. Compromís de transparència i millora contínua en la qualitat de la gestió del centre		
		6. Col·laboració amb institucions, entitats ciutadanes, serveis externs (consulta jove, policia tutor, regidoria de cultura..)		
		7. Difusió a centres que imparteixen ESO de l'oferta de CFGM del nostre centre, bé a través de tríptics o de xerrades del prof. que hi imparteix classe.		
		8. Acol·liment de l'alumnat en pràctiques del Màster de formació del prof.		
		9. Potenciació de les xarxes socials com a instrument dinamitzador i de comunicació.		

		10. Elaboració d'un full informatiu trimestral.			
Àmbits d'intervenció	Objectius	Línies d'actuació	Indicadors	Procés	
<p style="text-align: center;">6</p> <p style="text-align: center;">Documentació d'organització pedagògica</p>	<p>Adequar de la documentació del centre a normativa i/o a la LOMQE</p>	<p>1. Revisió, actualització i avaluació de: concrecions curriculars d'ESO i Batxillerat, programacions didàctiques, oferta educativa del centre, procés de matriculació, documentació relacionada amb orientació acadèmica i pla d'acció tutorial, programació de les hores de lliure disposició.</p>	<p>Adequació de les concrecions curriculars d'ESO i Batxillerat Confeció de les concrecions curriculars de FPB i CFGM</p>	<p>Tutoria i orientació PR0205 Acollida PR0201 Programació PR0202</p>	
		<p>2. Elaboració de la concreció curricular de CFGM</p>			<p>Orientador, tutors i caps d'estudis</p>
		<p>3. Adequació de la Concreció Curricular de PQPI a FPB</p>			
		<p>4. Elaboració del projecte lingüístic de centre</p>			
		<p>5. Revisió del Pla de Convivència</p>			
		<p>6. Desplegament del currículum de PMAR.</p>			
		<p>7. Facilitació de la coordinació docent perquè el PMAR compleixi la seva finalitat.</p>			
		<p>8. Anàlisi de la continuïtat en els estudis de l'alumnat de PMAR</p>			
		<p>9. Informació a les famílies i alumnat dels canvis introduïts relatius a la titulació (ESO i Batxillerat)</p>			
		<p>10. Orientació adequada a l'alumnat i famílies per a la presa de decisions relatives al seu futur acadèmic.</p>			

2.3 Recursos humans, materials i econòmics

Com es pot observar a la taula anterior, totes les actuacions que s'especifiquen requereixen d'una base econòmica, material i humana. Malgrat haver-la esmentada de forma indirecta a la graella que resumeix el nostre pla estratègic, a continuació detallam els agents més rellevants:

1. **Recursos humans del centre:** equip directiu, òrgans de coordinació docent, claustre, consell escolar, personal no docent, junta de delegats, departaments, equips educatius, orientador, coordinacions i comissions...
2. **Recursos humans externs:** AMIPA, Ajuntament, Serveis socials, centre de salut, guàrdia civil, policia municipal (policia tutor), CEP, coordinadors de les companyies de busos escolars, les diferents Direccions Generals de Conselleria d'Educació depenent de la temàtica a tractar, persones de contacte amb les escoles adscrites de primària, empreses implicades en les FCT, personal encarregat del servei de bar...
3. **Recursos materials i econòmics:** Partides econòmiques ordinàries i altres ajudes (fons de llibres, transport escolar...) de la Conselleria d'Educació, AMIPA (subvenció de sortides, compra de material...), col·laboració de l'Ajuntament (brigada municipal, premis concursos, préstec de material audiovisual i mobiliari, poliesportiu municipal, auditori municipal, facilitar la participació en festes populars...), IBISEC pel tema d'infraestructures...

2.4 Estratègies per aconseguir la participació de la comunitat educativa i la seva implicació en el projecte de direcció.

Amb el **pla estratègic** presentat pretenem que tots els integrants de la comunitat educativa estiguin ben informats. Si partim d'aquesta base, la col·laboració és més factible. Cal, doncs, actuar amb uns **fonaments clars**, que s'entreveuen amb una lectura atenta de les línies d'actuació plantejades.

Des de la nostra experiència en aquest centre, podem afirmar que la clau de l'èxit es basa en **oferir una comunicació fiable, clara, directa i sense retards** (essencial pel bon funcionament i per a la realització d'una tasca docent profitosa, efectiva i eficaç). En

aquesta línia hi emmarcam **actuacions** com la comunicació immediata d'incidències, el foment de l'ús del GESTIB-famílies, l'operativitat de la plana web i les circulars en paper, activar el paper dels delegats per aconseguir més participació de l'alumnat...

Essencial és, també, tenir sempre present que si un col·lectiu vol madurar ha de fomentar la conveniència de **retre comptes** de les actuacions fetes. En això consisteix ser adult, i no podem oblidar que un centre educatiu té com a **gran objectiu** aconseguir que els més joves siguin autònoms i responsables. Cal predicar amb l'exemple, i sense comunicació no és possible.

2.5 Sistema d'avaluació del projecte

Un **sistema d'avaluació** és útil si realment ens permet **valorar** si els objectius fixats en el si d'un pla estratègic són adequats, s'han assolit, s'han de modificar... La integració de l'avaluació en el procés de planificació dels processos clau del centre és essencial. Com a mostra, parlem de la memòria anual. No pot ser considerada en cap cas el final d'un procés, sinó que és el punt de partida per establir i/o modificar els objectius principals de la Programació General Anual del següent curs.

Les memòries són, en resum, l'autèntic punt de partida de la següent PGA.

El **pla estratègic** proposat s'estructura en una sèrie d'**objectius (finalitats)** que guiaran la tasca de gestió de l'equip directiu de l'IES sa Serra. Cada una d'elles es concreta mitjançant un conjunt de **línies d'actuació** i una sèrie d'**indicadors** (elements de caràcter objectiu que permeten comprovar en quina mesura s'avança o retrocedeix en la consecució dels objectius definits), que a la vegada generen els seus corresponents objectius de qualitat, avaluable a través de l'anàlisi dels resultats i mesures obtingudes al llarg de cada curs acadèmic ("**Valors desitjats**").

Apart dels objectius de caire més general del pla estratègic del projecte de direcció, cal esmentar que a cada programació general anual (PGA) s'hi inclouran **objectius més específics** depenent de les necessitats del centre, dels recursos humans i materials disponibles i d'altres circumstàncies. Tots els objectius esmentats es mesuraran i s'analitzaran a les **memòries** finals anuals. En cas de no assolir-se algun dels objectius

fixats, es determinaran les **mesures correctives oportunes** o es re definirà l'objectiu per tal d'adequar-lo a la realitat del centre i a la conjuntura del moment.

Els **procediments d'avaluació i seguiment** que s'utilitzaran per determinar si s'han aconseguit les fites establertes seran variades: enquestes de satisfacció dels diferents agents implicats, anàlisi dels resultats de proves externes, anàlisi dels resultats acadèmics (fent ús del GESTIB), seguiment de les actes de reunions (tutors, comissions, CCP, delegats...), entrevistes personals...

3. Proposta d'equip directiu

Es manté bàsicament la mateixa proposta d'equip directiu que per al període anterior, és a dir plantejem una continuïtat del mateix equip directiu que va començar i arrancar aquest nou centre.

Director: **Salvador Ruiz Borràs**. Mestre especialista en Llengües estrangeres , llengua castellana i Educació musical, amb destí definitiu al Ceip Sa Graduada d'Eivissa amb 20 anys d'antiguitat al cos. Director de l'IES Sa Serra durant els 6 anys que té de vida.

Cap d'estudis: **Isabel García Pedreño**. Mestre especialista en Ciències Naturals i Matemàtiques, amb destí definitiu al Ceip Blancadona d'Eivissa amb XX d'antiguitat al cos. Cap d'estudis de l'IES Sa Serra durant els 6 anys que té de vida.

Cap d'estudis adjunt: **Ricard Santafé Zarzo**. Professor llicenciat en Geografia i Història amb destinació definitiva a l'IES Sa Serra, amb 16 anys d'experiència a l'administració pública.

Cap d'estudis adjunt: Pendent de designar una vegada concedeixen canvi de tipologia d centre C a B.

Secretari: **Jordi Marín i Badenes**. Professor llicenciat en filologia anglesa i catalana, amb 16 anys d'experiència en l'ensenyament de l'anglès com a segona llengua.